

ORANIER

Küchentechnik



Profi-Umluft-Modul 1 / 2 / 3

Für Wandhauben

"Atares", "Carmen", "Lito", "Livario", "Rota", "Sinus"

"Lara", "Lina", "Meba"

"Alessa", "Lissero", "Tivano"

Sehr geehrter Kunde,

vielen Dank, dass Sie sich für ein ORANIER-Haushaltsgerät entschieden haben!

ORANIER-Haushaltsgeräte bieten Ihnen ausgereifte und zuverlässige Technik, Funktionalität und ansprechendes Design.

Sollten Sie trotz unserer sorgfältigen Qualitätskontrolle einmal etwas zu beanstanden haben, so wenden Sie sich bitte an unseren zentralen Kundendienst, hier wird man Ihnen gerne behilflich sein:

Kundendienst-Anforderung

eMail service-kt@oranier.com
Telefon 0 2771 / 2630-355
Telefax 0 2771 / 2630-359

Ersatzteil-Anforderung

eMail ersatzteil-kt@oranier.com
Telefon 0 2771 / 2630-355
Telefax 0 2771 / 2630-359

Alle Dienste sind erreichbar

Mo - Do 8.00 - 17.00 Uhr
Fr 8.00 - 15.00 Uhr

Außerhalb der Dienstzeiten teilen Sie uns Ihre Wünsche bitte per eMail oder Telefax mit.

Ländervertretungen:

Österreich

ORANIER

Niederlassung Österreich
Blütenstraße 15/4
A-4040 Linz

eMail service-kt@oranier.com
Telefon +43(0) 7 32 66 01 88 70
Telefax +43(0) 7 32 66 01 88 80

Diese Gerät ist nur für die Verwendung zum privaten Gebrauch geeignet. Jegliche andere Verwendung des Gerätes ist unzulässig.

Die in diesem Benutzerhandbuch verwendeten Darstellungen sind schematisch und modellabhängig.

Inhaltsverzeichnis

Sicherheitshinweise	3
Kundendienst	3
Wartung, Reinigung und Pflege	4
Wartungsintervalle	4
Übersicht Lieferumfang	5
Wandmontage	6
Abmessungen und Montageskizze Profi-Umluft-Modul 1	9
Abmessungen und Montageskizze Profi-Umluft-Modul 2	10
Abmessungen und Montageskizze Profi-Umluft-Modul3	11
Dunstabzugshauben im Umluftbetrieb - Tipps und Tricks	13
Hinweise zur Entsorgung	14
ORANIER-Werksgarantie	15

Sicherheitshinweise

- Bei allen Wartungs- und Reinigungsarbeiten Netzstecker ziehen oder die entsprechende Sicherung im Haussicherungskasten ausschalten.
- Das Profi-Umluft-Modul darf nicht mit einem Dampfreiniger gereinigt werden.
- Bei Nichtbeachtung der Wartungs- und Reinigungsarbeiten besteht infolge von Fettablagerungen Brandgefahr!
- Reparaturen dürfen nur von autorisiertem Fachpersonal durchgeführt werden. Bei eigenmächtigem Eingriff erlöschen alle Haftungs- und Gewährleistungsansprüche.
- Die Bedienungsanleitung ist Bestandteil des Gerätes. Bitte bewahren Sie das Dokument sorgfältig auf.

Kundendienst

Sollte am Gerät ein technischer Mangel auftreten, setzen Sie sich bitte mit dem ORANIER-Kundendienst in Verbindung:

Für Deutschland:

eMail service-kt@oranier.com

Telefon 0 2771 / 2630-355

Telefax 0 2771 / 2630-359

Für Österreich:

eMail service-kt@oranier.com

Telefon <43> 07 32 / 66 01 88 70

Telefax <43> 07 32 / 66 01 88 70

Bitte beachten Sie:

Damit unser Kundendienst Reparaturen sorgfältig vorbereiten und die benötigten Ersatzteile bereitstellen kann, benötigen wir folgende Informationen:

1. Ihre genaue Anschrift
2. Ihre Telefonnummer (ggf. Telefaxnummer, eMail-Adresse)
3. Wann kann unser Kundendienst Sie besuchen?
4. Alle auf dem Typenschild enthaltenen Angaben
5. Kaufdatum (Kaufbeleg)
6. Eine möglichst genaue Beschreibung des Problems oder Ihres Service-Wunsches.

Garantie

Ausführliche Garantie-Informationen finden Sie am Ende dieser Bedienungsanleitung.

Eine Entsorgung von Gerät und Verpackung über den normalen Haushaltsabfall ist nicht zulässig! Die Entsorgung muss gemäß den örtlichen Bestimmungen zur Abfallbeseitigung erfolgen (siehe Hinweis Seite 14).



Wartung, Reinigung und Pflege



ACHTUNG:

Vor sämtlichen Wartungs- und Reinigungsarbeiten ist der Netzstecker zu ziehen bzw. die Sicherung auszuschalten oder herauszuschrauben!

Wartungsintervalle

Eine regelmäßige Wartung des Profi-Umluft-Moduls ist unbedingt erforderlich, um die Leistungsfähigkeit des Gerätes über einen langen Zeitraum zu gewährleisten. Achten Sie bitte auch darauf, dass die Metallfettfilter der Dunstabzugshaube nicht mit Fett und Schmutzpartikeln zugesetzt sind, denn dadurch wird die Funktion des Gerätes und des Profi-Aktivkohlefilters stark beeinträchtigt.

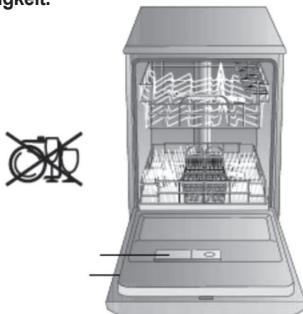
Innerhalb der Dunstabzugshaube kann es zu unnötigen Fettablagerungen kommen, was im Laufe der Zeit zu einem erhöhten Brandrisiko führen kann.

Der im Profi-Umluft-Modul eingesetzte Profi-Aktivkohlefilter P 220 muss in regelmäßigen Abständen regeneriert bzw. ausgetauscht werden.

- **Reinigungsintervall der Metallfettfilter:** Siehe Bedienungsanleitung der Dunstabzugshaube.
- **Profi-Aktivkohlefilter P 220:** Der Profi-Aktivkohlefilter P 220 muss alle 3-6 Monate regeneriert bzw. ausgewechselt werden, entsprechend der Gebrauchshäufigkeit.

Der Profi-Aktivkohlefilter P 220 kann durch Waschen und anschließendes Trocknen bis zu 5x regeneriert werden.

Wenn die Metallfettfilter bei Umluftbetrieb nicht regelmäßig gereinigt werden, setzen sich auch die Profi-Aktivkohlefilter schneller zu und das Gerät verliert an Leistungsfähigkeit.



max. 70° C



ACHTUNG:

Bei einer Regeneration in der Geschirrspülmaschine darf kein Reinigungsmittel, Regeneriersalz und Klarspüler verwendet werden, da diese die Struktur und die Funktion des Profi-Aktivkohlefilters zerstören können!



HINWEIS:

Ersatz-Profi-Aktivkohlefilter erhalten Sie über den Kundendienst.

Waschen in der Spülmaschine

Das Waschen in der Spülmaschine kann bei einem Normalprogramm bis max. 70° C erfolgen. Die max. Temperatur darf nicht überschritten werden, es kann ansonsten der Profi-Aktivkohlefilter unwiederbringlich zerstört werden. Der Profi-Aktivkohlefilter muss zwingend alleine gewaschen werden. Es darf auch kein Regeneriersalz, Reinigungsmittel und Klarspüler benutzt werden. Anschließend den Profi-Aktivkohlefilter bei normaler Umgebungstemperatur abtropfen und trocknen lassen.

Waschen im Wasserbad

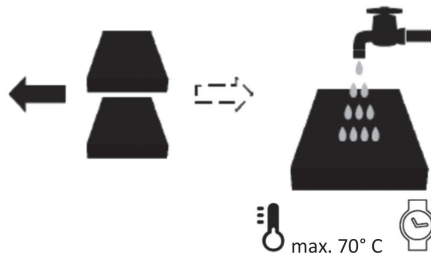
Alternativ kann der Profi-Aktivkohlefilter in einem Wasserbad bei max. 70° C für 60 Minuten eingelegt werden. Die max. Temperatur darf nicht überschritten werden, es kann ansonsten der Profi-Aktivkohlefilter unwiederbringlich zerstört werden. Das Wasserbad soll ausschließlich aus klarem heißem Wasser ohne Spülmittel oder Zusätze bestehen. Anschließend den Profi-Aktivkohlefilter bei normaler Umgebungstemperatur abtropfen und trocknen lassen.

Lebensdauer

Die Lebensdauer richtet sich nach der Gebrauchshäufigkeit und kann max. 3 Jahre betragen.

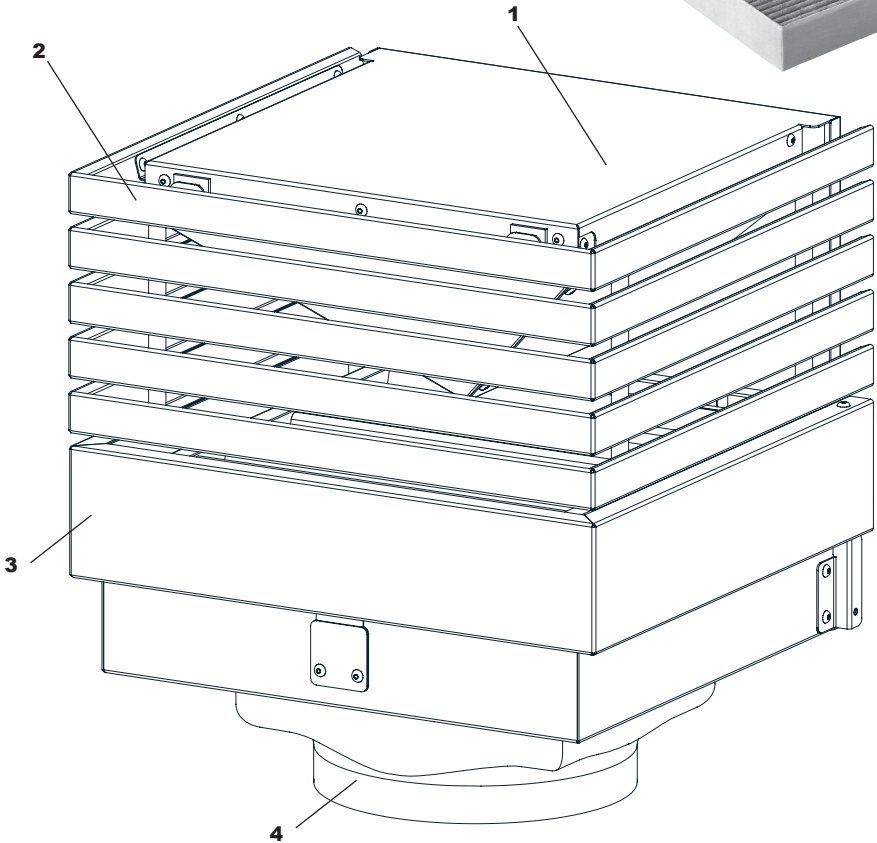
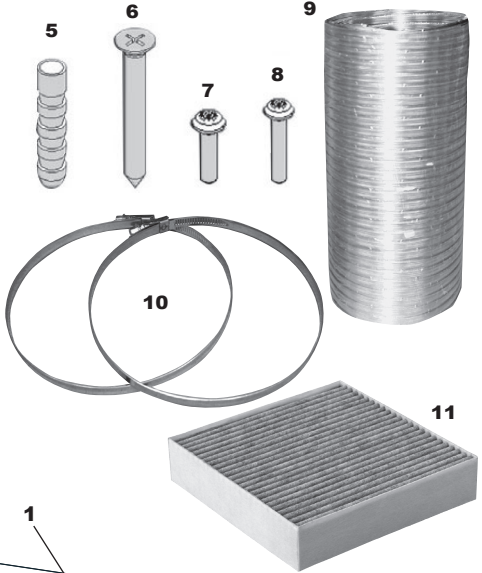
Entsorgung

Der Profi-Aktivkohlefilter kann über den Hausmüll entsorgt werden.



Übersicht Lieferumfang

- 1 - Grundmodul
- 2 - Gitterblende
- 3 - Filterabdeckung
- 4 - Schlauchstutzen
- 5 - Dübel 8 mm (4x)
- 6 - Schraube 6x50 mm (4x)
- 7 - Schraube 3,2x9,5 mm (2x)
- 8 - Schraube 2,9x12 mm (2x)
- 9 - Flexschlauch 150 mm
- 10 - Schlauchschelle 150 mm (2x)
- 11 - Profi-Aktivkohlefilter P220



Wandmontage

Das Profi-Umluft-Modul ergänzt den serienmäßigen Schacht der Dunstabzugshaube. Es verfügt über einen Profi-Aktivkohlefilter, der für eine verbesserte Reinigung der Abluft sorgt.



Die Höhe des Profi-Umluft-Moduls ist bei der Ermittlung der erforderlichen Schachtlänge der Dunstabzugshaube zu berücksichtigen!



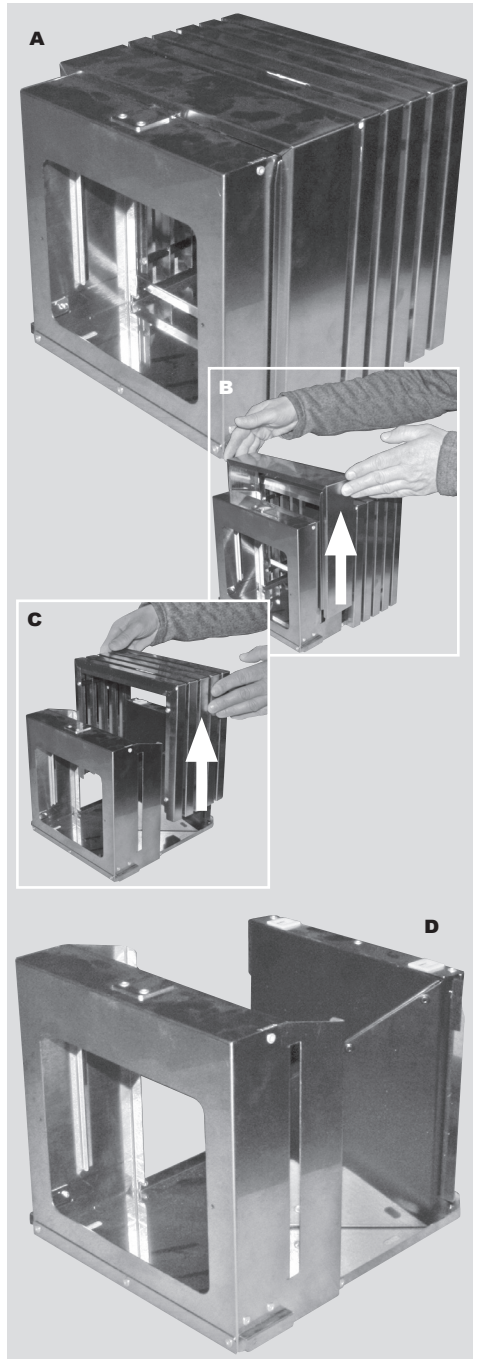
Die Schachtmontage erfolgt bei Einsatz des Profi-Umluft-Moduls wie für einen Abluft-Einsatz, d.h. die Schlitze im Teleskopschacht können verdeckt werden.

- A)** Profi-Umluft-Modul aus der Verpackung entnehmen.
- B)** Filterabdeckung (3) abnehmen.
- C)** Gitterblende (2) abnehmen.

D) Das Grundmodul ist nun montagebereit. Wählen Sie unter Berücksichtigung des vorgeschriebenen Mindestabstandes zwischen Haubenunterseite und Kochfläche die geeignete Montagehöhe an der Wand.

E) Erstellen Sie vier Bohrungen 8 mm nach Angaben der Maßskizze (siehe Seiten 9-11) zu dem von Ihnen gewählten Modell.

F) Setzen Sie je einen Dübel 8 mm (5) in die erstellten Bohrungen ein und befestigen Sie das Grundmodul mit 4 Schrauben 6x50 mm (6).



Wandmontage

G) Schlauchstutzen (4) mit 2 Schrauben 2,9x12 (8) am Grundmodul befestigen.

H) Die Dunstabzugshaube nach Anweisungen der zugehörigen Bedienungsanleitung unterhalb des Grundmoduls montieren.

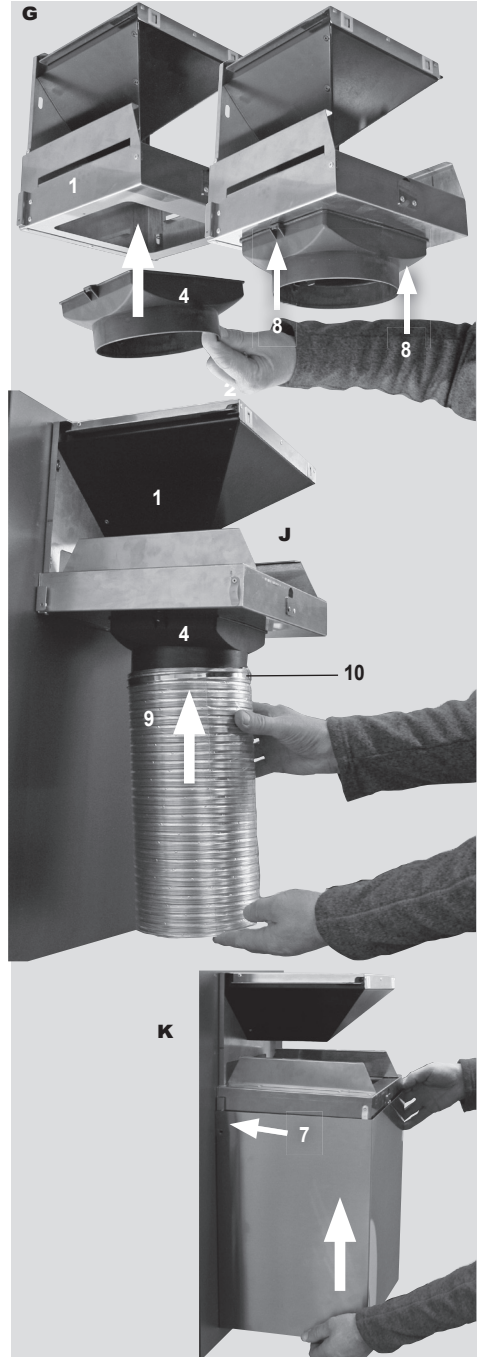
Achtung:

Der Teleskopschacht bzw. Grundschaft wird direkt am Profi-Umluftmodul befestigt. Das Montageblech für die Standardbefestigung des Teleskopschachtes wird nicht benötigt.

J) Flexschlauch (9) mit Schlauchschellen 150 mm (10) am Schlauchstutzen des Profi-Umluftmoduls (4) und am Abluftstutzen der Dunstabzugshaube befestigen.

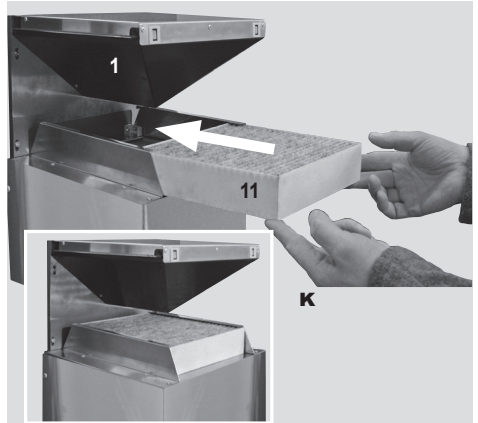
K) Die Schachtmontage erfolgt nach den Anweisungen der Bedienungsanleitung zur Dunstabzugshaube.

Teleskopschacht bzw. Grundschaft bis zum Grundmodul hochziehen und mit 2 Schrauben 3,2x9,5 mm (7) am Grundmodul befestigen.

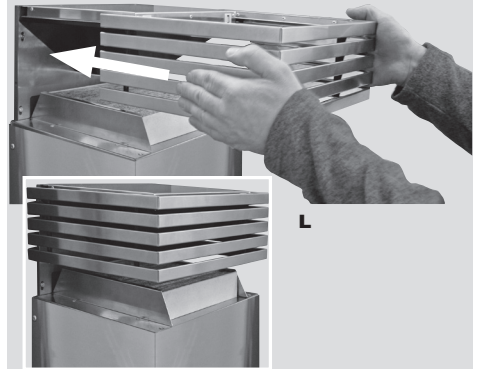


Wandmontage

K) Profi-Aktivkohlefilter P220 (11) in Grundmdul einschieben.



L) Gitterblende (2) einsetzen.

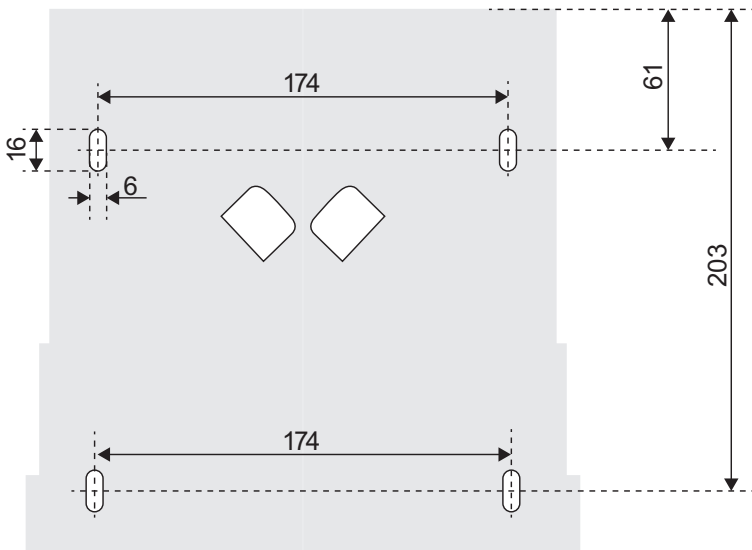
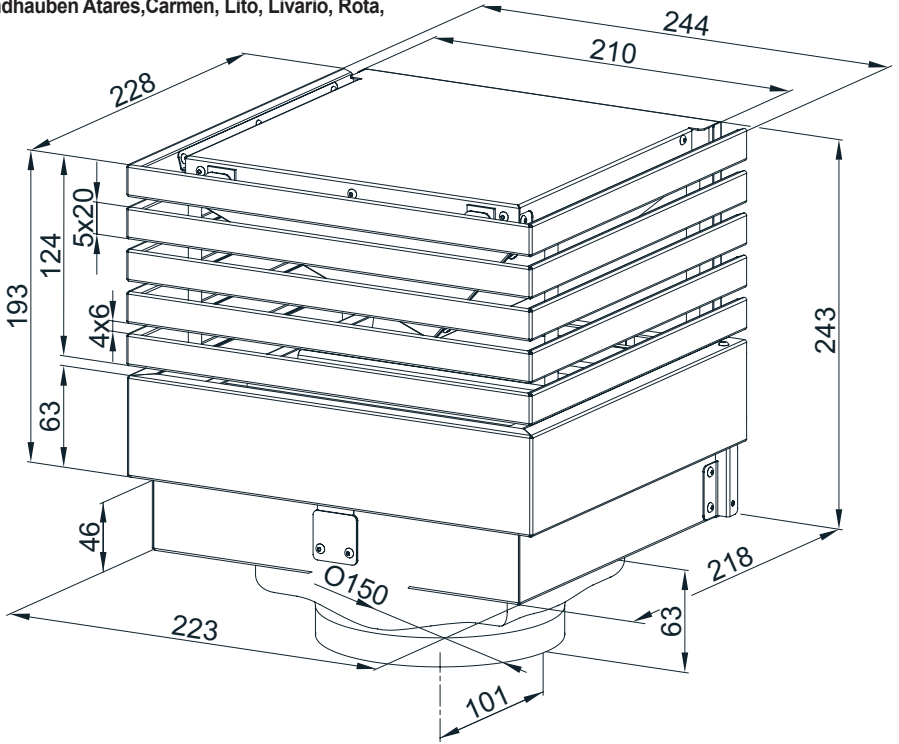


M) Filterabdeckung (3) einsetzen.
Die Montage des Profi-Umluftmoduls ist damit abgeschlossen.



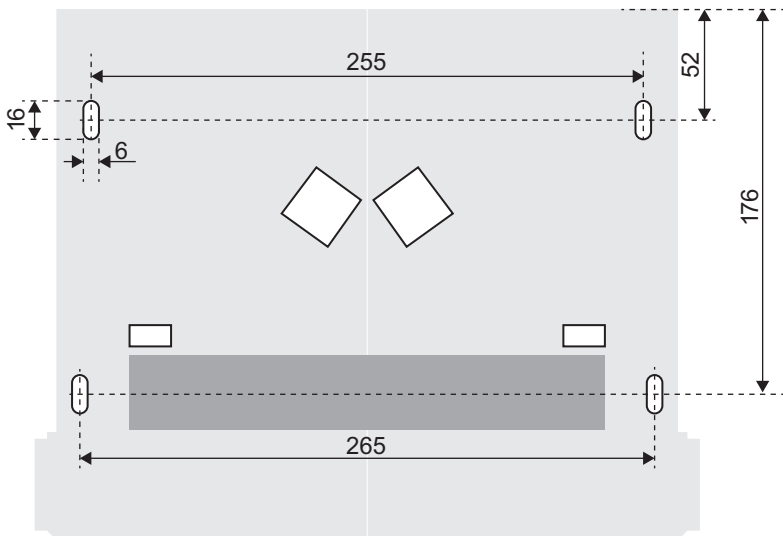
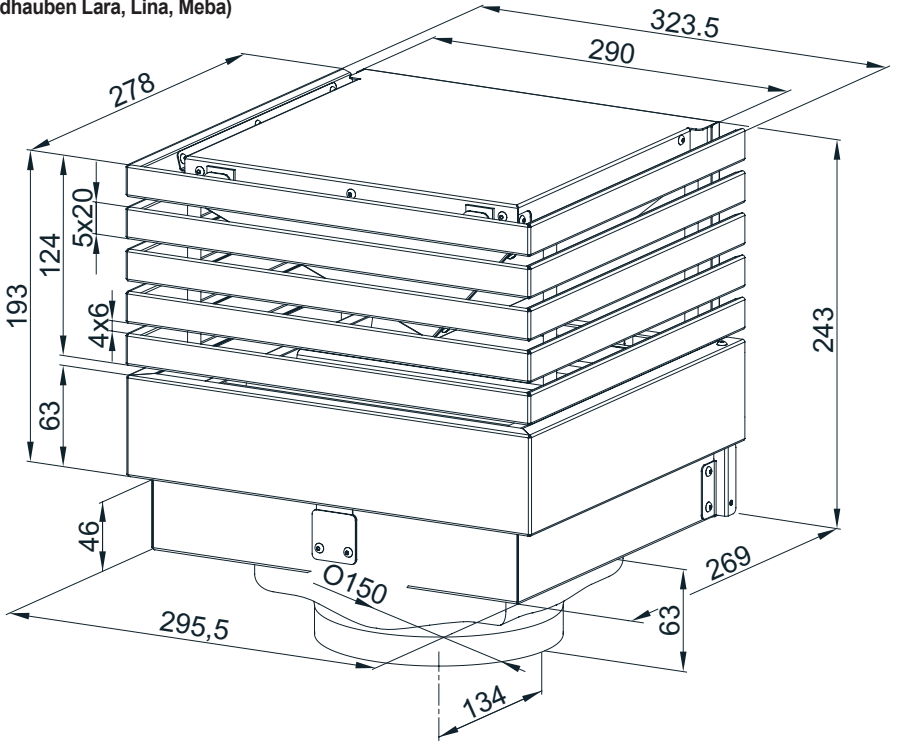
Abmessungen und Montageskizze Profi-Umluft-Modul 1

(für Wandhauben Atares, Carmen, Lito, Livario, Rota, Sinus)



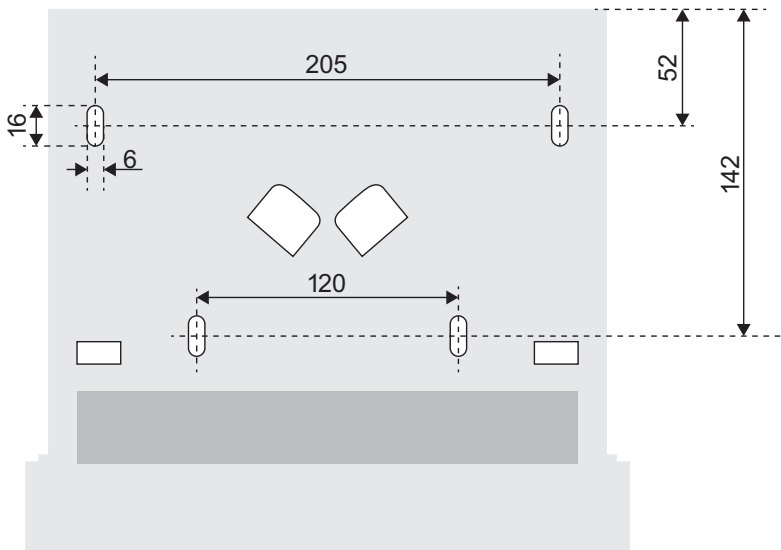
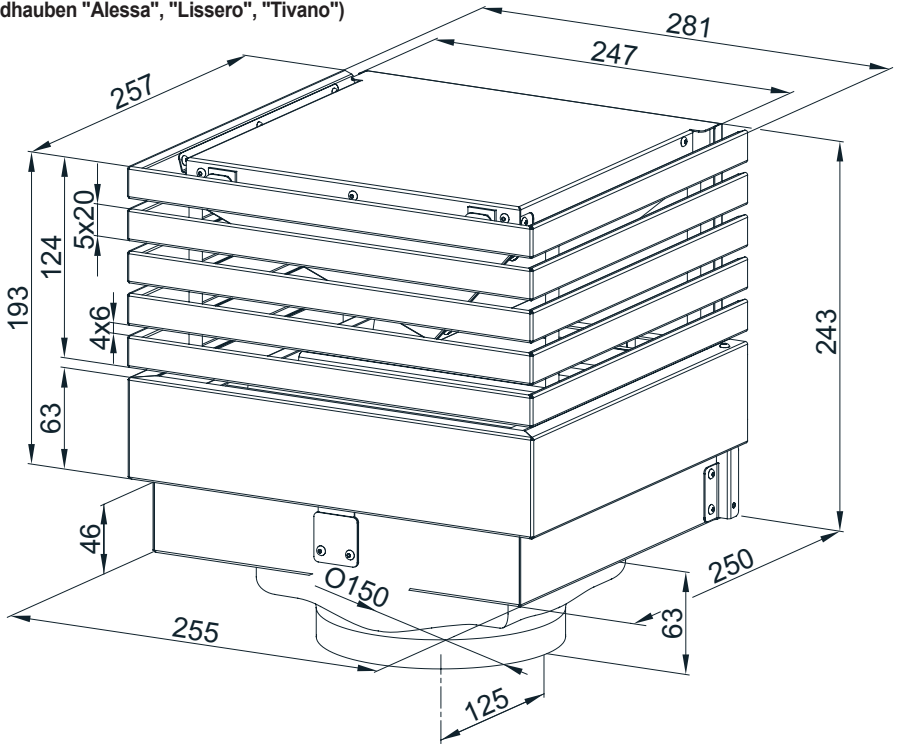
Abmessungen und Montageskizze Profi-Umluft-Modul 2

(für Wandhauben Lara, Lina, Meba)



Abmessungen und Montageskizze Profi-Umluft-Modul 3

(für Wandhauben "Alessa", "Lissero", "Tivano")



Dunstabzugshauben im Umluftbetrieb - Tipps und Tricks

Geräusche

Im Umluftbetrieb sind die Betriebsgeräusche generell deutlich höher als im Abluftbetrieb. Hauptgründe sind hierfür der zusätzliche Aktivkohlefilter und der Austritt der Umluft durch die Schlitze im Teleskopschacht. Beide stellen zusätzliche Hindernisse im Abluftsystem dar und erhöhen die Betriebsgeräusche.

Die Dunstabzugshaube soll an einer gemauerten Wand befestigt werden. Holzwände / Gipskartonwände / Ständerwände o.ä. sind ungeeignet, da diese bei eingeschaltetem Gebläsemotor als Resonanzkörper wirken und dadurch hohe Betriebsgeräusche verursachen.

Lösung: Steht keine gemauerte Wand zur Verfügung, sollte die Dunstabzugshaube auf einer mind. 4 cm starken Holzplatte montiert werden.

Die Schlitze vom Teleskopschacht sind nicht komplett frei und z.B. durch den Grundschaft verdeckt. Die Umluft kann nicht aus dem Dunstabzugshaubenschacht strömen.

Lösung: Dunstabzugshaubenschacht ändern, damit die Schlitze frei sind.

Das Umluftset ist nicht installiert und die Luft wird nicht zu den Schlitzen im Teleskopschacht gelenkt, sondern prallt direkt gegen die Decke. Die Luft staut sich im System und damit erhöhen sich die Betriebsgeräusche.

Lösung: Umluftset installieren

Nicht korrekt montierte Aktiv-Kohlefilter können Geräusche verursachen.

Lösung: Setzen Sie den/ die Aktiv- Kohlefilter wie in der Bedienungsanleitung beschrieben ein.

Überhängendes Vlies am Rahmen der Aktiv-Kohlefilter kann zu Pfeifgeräuschen führen.

Lösung: Überhängendes Vlies am Rahmen abschneiden.

Kondenswasserbildung

Die Außenflächen der Dunstabzugshaube sind zu Kochbeginn deutlich kälter als der Kochdunst, daher ist es normal, dass sich, insbesondere bei Dunstabzugshauben mit großem Glasschirm, am Haubenkörper Kondenswasser bildet.

Lösung: Dunstabzugshaube bereits bei Kochbeginn einschalten, auch wenn noch kein Dunst aufsteigt. Sollte sich trotzdem noch Kondenswasser bilden, diesen mit einem geeigneten Tuch aufnehmen.

Ist die gewählte Leistungsstufe der Dunstabzugshaube zu gering, kann sich Kondenswasser auf der Oberfläche der Dunstabzugshaube bilden.

Lösung: Leistungsstufe erhöhen.

Die Umluft ist blockiert in der Dunstabzugshaube und/ oder im Schacht (z.B. durch verdeckte Schlitze im Teleskopschacht, fehlendes Umluftset). Es sammelt sich Fett und Kondenswasser in der Dunstabzugshaube an.

Lösung: Blockade beseitigen

Die Dunstabzugshaube wurde nicht gemäß dem empfohlenen Abstand über dem Kochfeld montiert. Ist die Dunstabzugshaube zu niedrig montiert, sammeln sich Fett und Kondenswasser auf den Außenflächen und in der Dunstabzugshaube.

Lösung: Empfohlene Einbauhöhe den Herstellerangaben entnehmen und einhalten.

Hinweise zur Entsorgung

In Übereinstimmung mit den Anforderungen der Europäischen Richtlinie 2002/96/EG über Elektro- und Elektronik-Altgeräte (WEEE) ist auf dem vorliegenden Produkt und der Bedienungsanleitung das Symbol einer durchgestrichenen Abfalltonne abgebildet:



Eine Entsorgung von Gerät und Verpackung über den normalen Haushaltsabfall ist nicht zulässig!



- Entsorgen Sie dieses Gerät im Recyclinghof mit einer getrennten Sammlung für Elektro- und Elektronikgeräte.
- Die Entsorgung muss gemäß den örtlichen Bestimmungen zur Abfallbeseitigung erfolgen.
- Bitte wenden Sie sich an die zuständigen Behörden Ihrer Gemeindeverwaltung, an den örtlichen Recyclinghof für Haushaltsmüll oder an den Händler, bei dem Sie dieses Gerät erworben haben, um weitere Informationen über Behandlung, Verwertung und Wiederverwendung dieses Produktes zu erhalten.
- Sortieren Sie die Verpackung vor der Entsorgung nach Materialarten wie z.B. Karton (Papier), Plastikfolie usw.
- Sie leisten damit einen wertvollen und positiven Beitrag zum Schutz der Umwelt und der Gesundheit Ihrer Mitmenschen.
- Im unsortierten Siedlungsmüll könnte ein solches Gerät diesbezüglich negative Konsequenzen haben.

ORANIER-Werksgarantie

Zur Inanspruchnahme von Garantieleistungen ist in jedem Fall die Vorlage des Kaufbeleges erforderlich. Für unsere ORANIER-Geräte leisten wir unabhängig von den Verpflichtungen des Händlers aus dem Kaufvertrag gegenüber dem Endabnehmer unter den nachstehenden Bedingungen Werksgarantie:

Die ORANIER-Garantie erstreckt sich auf die unentgeltliche Instandsetzung des Gerätes bzw. der beanstandeten Teile. Anspruch auf kostenlosen Ersatz besteht nur für solche Teile, die Fehler im Werkstoff und in der Verarbeitung aufweisen. Übernommen werden dabei sämtliche direkten Lohn- und Materialkosten, die zur Beseitigung dieses Mangels anfallen. Weitergehende Ansprüche sind ausgeschlossen.

1. Die Werksgarantie beträgt 24 Monate und beginnt mit dem Zeitpunkt der Übergabe, der durch Rechnung oder Lieferschein nachzuweisen ist.

2. Innerhalb der Werksgarantie werden alle Funktionsfehler, die trotz vorschriftsmäßigem Anschluss, sachgemäßer Behandlung und Beachtung der gültigen ORANIER-Einbauvorschriften und Betriebsanleitungen nachweisbar auf Fabrikations- oder Materialfehler zurückzuführen sind, durch unseren Kundendienst beseitigt. Emaille und Lackschäden werden nur dann von dieser Werksgarantie erfasst, wenn sie innerhalb von 2 Wochen nach Übergabe des ORANIER-Gerätes unserem Kundendienst angezeigt werden. Transportschäden (diese müssen entsprechend den Bedingungen des Transporteurs gegen den Transporteur geltend gemacht werden) sowie Einstellungs-, Einregulierungs- und Umstellarbeiten an Gasverbrauchseinrichtungen fallen nicht unter diese Werksgarantie.

3. Durch Inanspruchnahme der Werksgarantie verlängert sich die Garantiezeit weder für das ORANIER-Gerät noch für neu eingebaute Teile. Ausgewechselte Teile gehen in unser Eigentum über.

4. Über Ort, Art und Umfang der durchzuführenden Reparatur oder über einen Austausch des Gerätes entscheidet unser Kundendienst nach billigem Ermessen. Soweit nicht anders vereinbart, ist unsere Kundendienstzentrale zu benachrichtigen. Die Reparatur wird in der Regel am Aufstellungsort, ausnahmsweise in der Kundendienstwerkstatt durchgeführt. Zur Reparatur anstehende Geräte sind so zugänglich zu machen, dass keine Beschädigungen an Möbeln, Bodenbelag etc. entstehen können.

5. Die für die Reparatur erforderlichen Ersatzteile und die anfallende Arbeitszeit werden nicht berechnet.

6. Wir haften nicht für Schäden und Mängel an Geräten und deren Teile, die verursacht wurden durch:

- Äußere chemische oder physikalische Einwirkungen bei Transport, Lagerung, Aufstellung und Benutzung (z.B. Schäden durch Abschrecken mit Wasser, überlaufende Speisen, Kondenswasser, Überhitzung). Haarrissbildung bei emaillierten oder kachelglasierten Teilen ist kein Qualitätsmangel.
- Falsche Größenwahl.
- Nichtbeachtung unserer Aufstellungs- und Bedienungsanleitung, der jeweils geltenden baurechtlichen allgemeinen und örtlichen Vorschriften der zuständigen Behörden, Gas- und Elektrizitätsversorgungsunternehmen. Darunter fallen auch Mängel an den Abgasleitungen (Ofenrohr, ungenügender oder zu starker Schornsteinzug) sowie unsachgemäß ausgeführte Instandhaltungsarbeiten, insbesondere Vornahme von Veränderungen an den Geräten, deren Armaturen und Leitungen.
- Verwendung ungeeigneter Brennstoffe bei mit Kohle und Heizöl gefeuerten Geräten; ungeeigneter Gasbeschaffenheit und Gasdruckschwankungen bei Gasgeräten; ungewöhnlichen Spannungsschwankungen gegenüber der Nennspannung bei Elektrogeräten.
- Falsche Bedienung und Überlastung und dadurch verursachter Überhitzung der Geräte, unsachgemäßer Behandlung, ungenügender Pflege, unzureichender Reinigung der Geräte oder ihrer Teile; Verwendung ungeeigneter Putzmittel (siehe Bedienungsanleitung).
- Verschleiß der den Flammen unmittelbar ausgesetzten Teilen aus Eisen und Schamotte (z.B. Stahl-Guss- oder Schamotteauskleidungen).

Wir haften nicht für mittelbare und unmittelbare Schäden, die durch die Geräte verursacht werden. Dazu gehören auch Raumverschmutzungen, die durch Zersetzungsprodukte organischer Staubanteile hervorgerufen werden und deren Pyrolyseprodukte sich als dunkler Belag auf Tapeten, Möbeln, Textilien und Ofenteilen niederschlagen können.

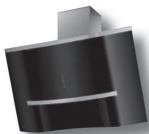
Fällt die Beseitigung eines Mangels nicht unter unsere Gewährleistung, dann hat der Endabnehmer für die Kosten des Monteurbesuches und der Instandsetzung aufzukommen.

ORANIER Küchentechnik GmbH
Sechsheldener Str. 122
35708 Haiger

ORANIER

Küchentechnik

Die neue Generation – Design, Vielfalt, Genuss



- Insel-, Kopffrei-, Wandhauben und Deckenlüfter
- Einbauherde
- Einbaubacköfen
- Kochfelder: Induktion-, Gas- und Hilight
- Dampfgarer und Mikrowellen
- Kühl- und Gefriergeräte
- Geschirrspülmaschinen
- Standherde Gas und Elektro
- Koch-Back-Stationen
- Retro-Standkühlschränke

ORANIER Küchentechnik GmbH
Sechsheldener Str. 122
35708 Haiger
Tel. +49 (0) 2771 2630-150
Fax: +49 (0) 2771 2630-348
info-kuechentechnik@oranier.com
www.oranier.com

ORANIER Niederlassung Österreich
Blütenstraße 15/4
A-4040 Linz
Tel. +43 (0) 732 66 01 88 70
Fax: +43 (0) 732 66 01 88 80
service-kt@oranier.com
www.oranier.com

Deutsche Zuverlässigkeit seit 100 Jahren

9209 21 · 9209 22 · 9209 23 · 1026 V0.3

